

Culebra de herradura

Hemorrhois hippocrepis

Horseshoe whip snake



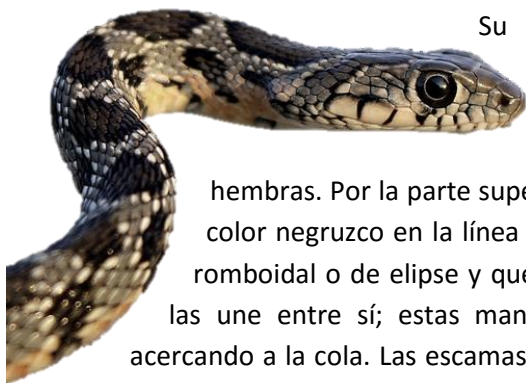
Clasificación taxonómica:

- Orden: Squamata
- Familia: Colubridae
- Género: Hemorrhois

Introducción:

La culebra de herradura (*Hemorrhois hippocrepis*) es una especie de serpientes de la familia Colubridae. Puede llegar a medir hasta 1,850 m. Es muy frecuente en construcciones humanas y en zonas rocosas de matorral bajo, por lo que podrá estar presente en la zona de rocas dispuestas en la parte baja del parque Olivar del Zaudín, lugar donde podrán exponerse al sol para termorregularse.

Características físicas:



Su longitud es aproximadamente de 1,80 metros. La longitud máxima alcanzada es de 1,850 m. Apenas existe dimorfismo sexual en esta especie, aunque los machos alcanzan una longitud mayor que la de las hembras. Por la parte superior son de color pardo con unas grandes manchas de color negruzco en la línea media del dorso cuya forma es más o menos circular, romboidal o de elipse y que están bordeadas por una fina línea blanquecina que las une entre sí; estas manchas disminuyen de tamaño a medida que se van acercando a la cola. Las escamas dorsales, que recubren el cuerpo de la serpiente, son lisas y normalmente se encuentran en hileras de 25 (a veces 23, 27 o 29) en mitad del cuerpo. En los laterales también tienen una fila de manchas negruzcas bordeadas de color blanquecino que son más pequeñas y menos redondeadas que las del dorso. Por la parte inferior son de color anaranjado, rosáceo, amarillento o blanquecino con alguna mancha negra en su zona central y otras en los bordes, muchas de estas últimas están unidas a las de los laterales. La cabeza es estrecha, ovalada en vista dorsal, algo aplanada y tiene el hocico redondeado; por la parte superior es de color verde oliváceo, amarillento o rosado con una zona negruzca en las escamas supraorbitales (situadas en la parte superior de cada ojo) y un dibujo negro bordeado de color crema en su zona posterior que tiene una forma similar a una herradura, de ahí su nombre. La cara es de color hueso con alguna línea negra bordeando las escamas de los labios y una zona negra en las mejillas. Las escamas supralabiales están separadas del ojo por una hilera de 2 a 4 escamas suboculares (a veces una supralabial, generalmente la quinta, contacta con el ojo). Carecen de tímpanos. Los ojos son grandes; son de color negro con destellos dorados y tienen un anillo circular amarillo en la zona central que rodea a la gran pupila negra. La lengua es bífida. El cuello está poco definido. La



longitud de la cola equivale a casi la cuarta parte de la longitud total del cuerpo, además la de los machos es algo más larga que la de las hembras. Los jóvenes tienen los colores más contrastados que los adultos ya que el color de fondo es más claro.



Etología (comportamiento animal):

Principalmente activa de marzo a noviembre, aunque aprovecha días invernales suaves de zonas térmicamente favorables para salir al exterior. Durante el letargo invernal suele refugiarse entre las piedras de los muros. Fundamentalmente diurna, aunque hay citas esporádicas de actividad nocturna durante el verano. Soporta bien las temperaturas estivales, por lo que el letargo estival es poco marcado. Se desplazan reptando y pueden hacerlo a gran velocidad. No son venenosas pero cuando se sienten acorraladas se vuelven muy agresivas. Trepan por los árboles y por las paredes de las edificaciones.

Alimentación:



Se alimenta casi exclusivamente de vertebrados, pequeños mamíferos como son los roedores y los murciélagos y también aves y sus pollos; ocasionalmente comen anfibios y carroña. Las más jóvenes y pequeñas comen insectos, lagartijas, salamansas y eslizones. Como forrajeador activo, recorre de forma lenta pero continua el medio, inspeccionando grietas y agujeros. Matan a sus presas por constricción y comienzan a devorarlas por la cabeza.

Reproducción:

La época de reproducción es de Mayo a Julio. Los machos presentan espermatogénesis primaveral. Las cópulas se observan desde mediados de mayo hasta finales de junio. La ovulación ocurre en junio y la puesta durante la primera mitad de julio. Ponen los huevos debajo de las piedras, debajo de los troncos caídos, en las oquedades que hay en las paredes de piedra, entre las tejas y en las madrigueras abandonadas de los roedores. La puesta se compone de 4-11 huevos de color blanco. El período de incubación es de 51-68 días. La eclosión se produce al cabo de unos 65 días aproximadamente. Se observan recién nacidos en la naturaleza entre el 15 de agosto y el 15 de septiembre, miden entre 237-308 mm de longitud.



Hábitat:

Se encuentran en zonas rocosas, zonas de matorral bajo, viñedos, barbechos, encinares, campos de cultivo, barbechos y en las construcciones humanas. Frecuente en espacios abiertos y soleados, rocas desnudas y formaciones de matorral. Suele utilizar construcciones humanas como hábitat y refugio.

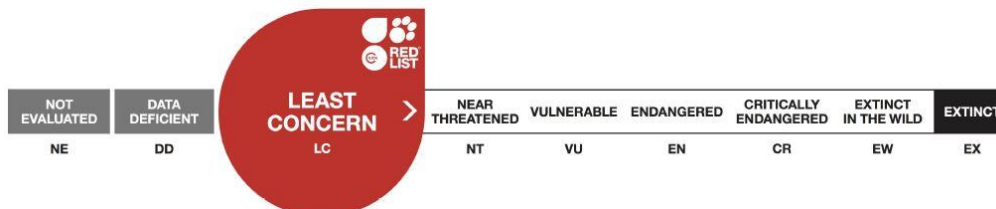
Distribución geográfica y Población:

Están presentes en la Península Ibérica, en el norte de África, en Cerdeña y en alguna otra isla del Mediterráneo. Es propio del Mediterráneo Occidental: se distribuye por los dos tercios meridionales de la Península Ibérica, el Magreb, islas de Pantellaria, Cerdeña y Zembra. En la Península Ibérica está ausente en zonas altas y frías, en zonas estepáricas con inviernos duros, y en las de climas templado-atlánticos. Se ha introducido en las islas de Mallorca, Ibiza y Formentera (Islas Baleares). Es una especie abundante en el sur de la Península mientras que cada vez es más escasa en la zona norte de su distribución.



Grado de amenaza:

Es una especie No amenazada. Tanto en España como en Europa se ha catalogado como LC (Preocupación Menor) en la Lista Roja de la UICN. La utilización de construcciones humanas, e incluso ambientes urbanos, como sustitutos de medios rocosos naturales, además de situar a la culebra de herradura como la más antropófila, implica que muchos ejemplares sean muertos de forma directa por el hombre. Su introducción en las islas Baleares representa una grave amenaza para la biodiversidad, por lo que allí debe ser erradicada.



Curiosidades y Anécdotas:

Su nombre se debe a la mancha negra que tienen en la zona posterior de la cabeza ya que se asemeja a una herradura. Esta especie presenta actividad desde marzo hasta noviembre, el resto del tiempo hibernan, cosa que hacen en los huecos de los muros de piedra; no obstante en algunas zonas del sur pueden tener actividad durante todo el año. Al igual que otros reptiles necesitan exponerse al sol para termorregularse y suelen hacerlo encima de las piedras y también en las carreteras lo que provoca que muchas mueran atropelladas. Sus párpados no pueden cerrarse. Debido a que se acercan mucho a las zonas urbanas y periurbanas, llegando incluso a vivir en algunas construcciones humanas, son matadas muy a menudo por las personas, sobre todo porque son muy agresivas cuando se sienten amenazadas, porque se piensa que son venenosas y porque el dibujo de su dorso hace que haya quien las confunda con las víboras cuando su tamaño es pequeño.